

こんにちは 庄内町議会です



No.67
9月議会号
2.10.15



月の沢温泉 北月山荘

ヤマメの
炭火焼き

関連記事 P.24

- ◆ コロナ禍対策進む……………〈補正予算〉 P. 2
- ◆ 収入支出、過去最高……………〈決算〉 P. 4
- ◆ 未来に生かす……………〈決算特別委員会〉 P. 6
- ◆ 町政を問う……………〈一般質問〉 P.14
- ◆ 政治倫理審査会……………ぎ かいわかりたい しん しょ〈議会解体親書〉 P.22

クラッセ内にマルシェコーナー カフェコーナーと共ににぎわい創出

議案

9月
定例会



マルシェってなあに

- 1 亀治コーナーを「マルシェコーナー」とし、飲食物の提供や物品販売等を行うスペースとして有効活用します。
- 2 マルシェコーナーの使用料は、1箇月6000円とします。

提案理由
庄内町新産業創造館（クラッセ）について、館内施設及び設備の有効活用並びに所要の規定の整備を図るため、本条例の一部を改正するものです。主な改正は次のとおりです。

条例制定

会期

9月1日(火)から
14日(月)まで

令和元年度
各会計決算の認定

8件

令和2年度
各会計補正予算

7件

条例制定

4件

事件案件

3件

人事案件

1件

発議

4件

発委

1件

以上

28件

すべて原案
どおり可決

デジタル化加速

オンライン会議用パソコン購入契約の締結について

品名	オンライン会議用パソコン一式
納入期限	令和3年1月29日
契約金額	1221万9900円

小中学校学習用1人1台端末購入契約の締結について

品名	学習用端末一式
納入期限	令和3年3月31日
契約金額	1億681万3568円

指定管理者 決まる

◆施設の名称
庄内町淡水魚
養殖施設

◆指定管理者

庄内町狩川
月山鱒の会
代表 長南佳佐

◆指定の期間

令和2年10月1日から
令和5年3月31日まで



コロナ禍 対策すすむ

補正のポイント

令和2年度一般会計の補正予算は、収入支出それぞれ2億1009万円を追加しました。
 主な支出は、財政調整基金積立金へ1億1500万円、除雪作業委託料の5000万円等です。
 また、7月末の大雨による水害に対しては、利子補給金として債務負担行為の補正が行われました。

ふるさと納税のさらなるPR 2669万円

広告料の追加は、ふるさと応援寄付金（ふるさと納税）前年度同月累計比167%増につき、補正するものです。



ステイホームで需要が増加

コンビニ交付サービス
導入促進実証事業

814万円

コンビニで、令和3年2月より住民票の写しと印鑑登録証明書が取得できます。

臨時議会では

52項目にわたるウィズコロナ

8月5日に臨時議会が開催され、一般会計補正予算で、収入支出それぞれ4億5402万円が追加されました。
 新型コロナウイルス感染症対策が主な増額要因で、今回は第1次、第2次合計52項目の「庄内町新型コロナウイルス感染症対応地方創生臨時交付金事業」が示されました。

賛成全員

若者UI-Jターン支援事業

1300万円

帰って
来いよ

3大都市圏から本町へ移住する 40歳未満の若者対象

支給額

- ・単身世帯 100万円
- ・2人以上の世帯 200万円
- ・住居取得にかかる費用 100万円



豊かなくらしを求めて

庄内町花き種苗費支援事業補助金

858万円

庄内町緊急地域経済対策元気もりもり券事業

5070万円

第2弾

※**経常収支比率**：財政上の硬直化や弾力性を示すものとされる指数で、この比率が高いほど経営余剰財源が少なく、財政上の硬直化が進んでいるといえる。

過去最高額

新庁舎完成



狩川の風車群

収入総額は143億8840万円で、前年度138億3375万円に比べ5億5465万円の増額となりました。自主財源の根幹である町税は前年度より1279万円の増となっています。

収入(歳入)

令和元年度一般会計決算は、収入支出とも合併後過去最大となりました。決算状況は、実質収支、単年度収支及び実質単年度収支それぞれ黒字となっています。
 ※**経常収支比率**は、99・4%と、前年度に比べ0・7ポイントの増、※**公債費比率**は、8・4%で前年度より0・6ポイントの増となりました。

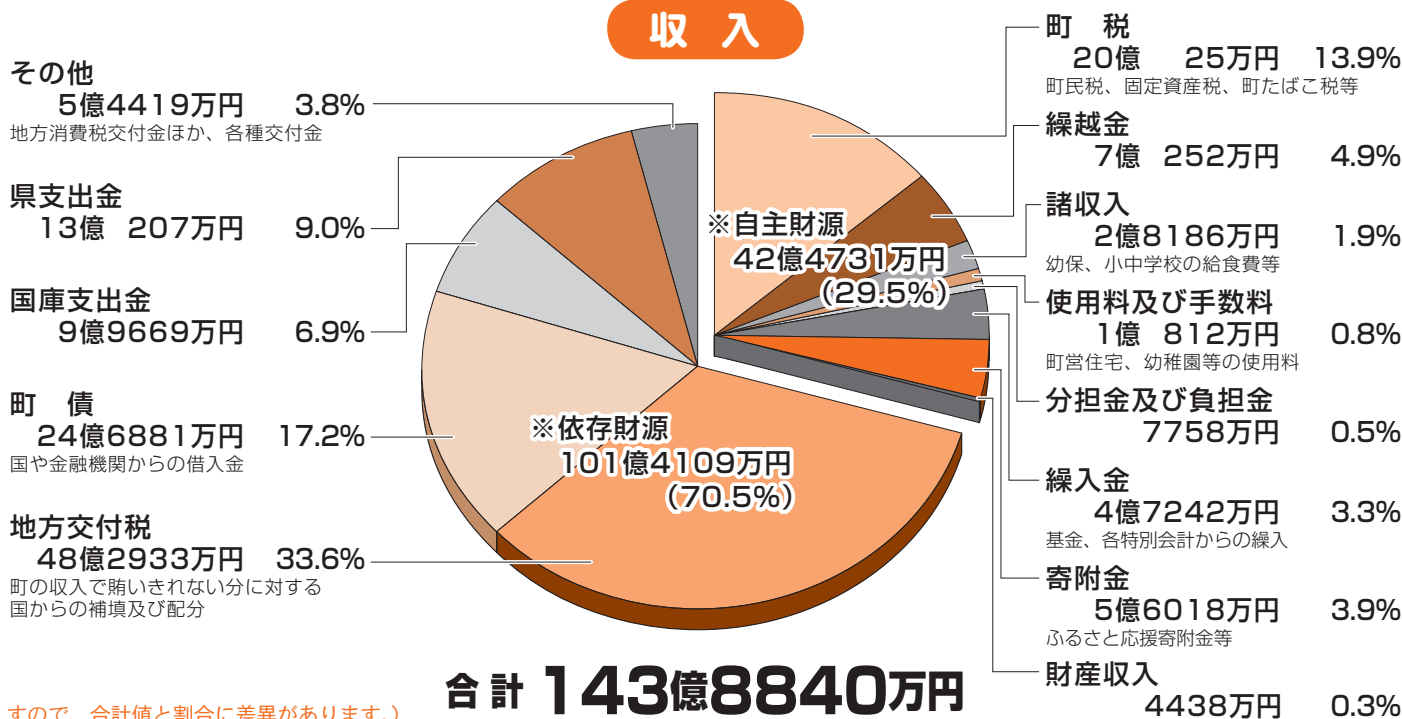
一般会計

賛成多数で認定

反対討論は11ページ

経常収支比率は悪化

99・4%



すので、合計値と割合に差異があります。)

※公債費比率：一般財源に占める公債費の一般財源所要額の比率で、公債の元利償還額の負担の状況を示す指標であり、比率が高いほど財源硬直化の一因となるものとされている。

決算

収入 支出とも

特別会計・企業会計 全事業黒字決算

令和元年度より、農業集落排水事業と下水道事業の2つの特別会計が企業会計へ移行しました。

特別会計

国民健康保険	〈収入〉 24 億 2105 万円	賛成 全員
	〈支出〉 22 億 2371 万円	
後期高齢者医療保険	〈収入〉 2 億 4871 万円	賛成 全員
	〈支出〉 2 億 4506 万円	
介護保険	〈収入〉 28 億 3059 万円	賛成 全員
	〈支出〉 27 億 6921 万円	
風力発電事業	〈収入〉 1 億 740 万円	賛成 全員
	〈支出〉 7792 万円	

企業会計

水道事業会計 (収益的収支)	〈収入〉 5 億 8507 万円	賛成 全員
	〈支出〉 5 億 4621 万円	
下水道事業会計 (収益的収支)	〈収入〉 10 億 1607 万円	賛成 全員
	〈支出〉 10 億 440 万円	
ガス事業会計 (収益的収支)	〈収入〉 4 億 9803 万円	賛成 全員
	〈支出〉 4 億 7644 万円	

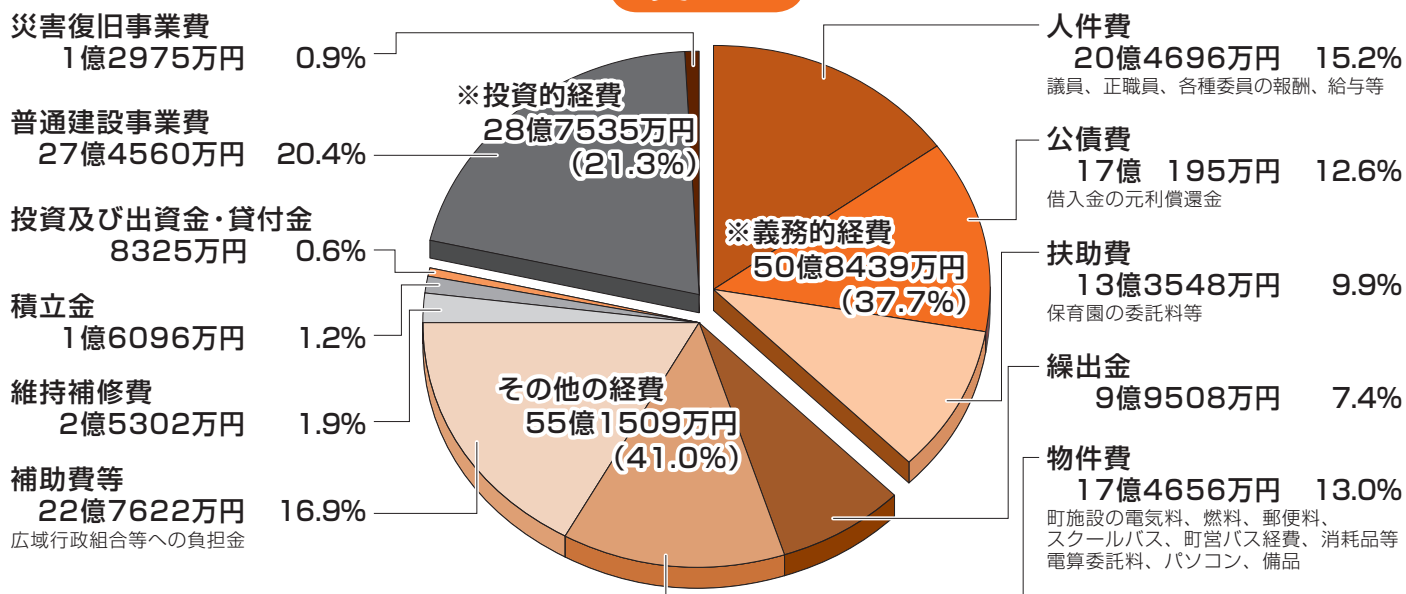
支出(歳出)

業や公債費の増があげられます。主な増加要因としては、15億7564万円の本庁舎等整備事



自然エネルギーの象徴

支出



合計 134億7483万円

(各決算額を1000円台で四捨五入しています)

検証して未来に生かす

審査日 9月7日、8日、11日
 一般会計、特別会計、企業会計
 全8案件原案どおり認定



委員長 小野 一晴
 副委員長 五十嵐 啓一

決算特別委員会とは

議会が承認した予算が適正に執行されたかを審査し、その行政効果や経済効果を住民に代わって評価します。審査の結果は後年度の予算編成や行政執行に生かされます。

掲載した質問一覧			
質問テーマ	議員名	ページ	所管課
就職ガイダンス来場者増加図れ	國分 浩実	6	商工観光課
地域おこし協力隊の定住化図れ 風車村ウィンドーム 屋根工事工夫せよ	五十嵐啓一	7 8	農 林 課 立川総合支所
花き試験ほ場導入 不用額適正か	澁谷 勇悦	7	農 林 課
作物生産安定化対策十分か	長堀 幸朗	7	農 林 課
関係人口拡大せよ	齋藤 秀紀	7	企画情報課
町道草刈り 路線図示せ	阿部 利勝	8	建 設 課

全質問内容は議会ホームページの
 中継録画よりご覧ください。

産業・建設

就職支援



真剣に取り組む

問

昨年度初めて開催された庄内町就職ガイダンスについては、参加企業15社、

町長

成人式参加者等に広く声がけするが、他イベントとの共催も考えたい。

就職ガイダンス

来場者増加図れ

國分 浩実 委員

来場者11人で少ない。町内企業の製品展示会等と併せて開催し、来場者を増やせないか。

8人質問
 22問中
 7問掲載

農業支援

地域おこし協力隊の
定住化図れ

五十嵐 啓一 委員



成長がたのしみ

問 本町の花き振興のためには、地域おこし協力隊の果たす役割は大きい。協力隊の任期終了後に本町で活動できる体制はどうか。

町長 任期終了後は、国の支援制度を活用し、独立した農業経営または、法人等への就農する機会を確保していく。

花き試験ほ場導入
不用額適正か

澁谷 勇悦 委員



きれいな花を選別中

問 花き試験ほ場導入事業(新規)は、予算132万円、決算86万円で約4割近くを不用額としたが、理由は何か。

町長 指導される協力隊員とアドバイザーの関係で、指導日数等の短縮が図られたことが第一の要因となっている。

作物生産
安定化対策十分か

長堀 幸朗 委員

問 作物生産安定対策費、予算額約2千万円に対する決算額が434万円。お米以外の作付け推進と安定生産振興の計画について。

町長 産地生産基盤パワーアップ事業がこれにあたるが、応募がなかった。

商工交流施設活用

関係人口
拡大せよ

齋藤 秀紀 委員



たくさん来てね 北月山荘

問 関係人口の拡大は、アイディア次第で、いろいろな企画が出来る。例えば、雪の降らない地域へ、施設(森森)の提供などで来ていただく。施設の利用にあたっては相手から企画してもらうことで経費もかから

町長 北月山荘は宿泊ができるわけなのでさらに良い企画として使用して頂けると思う。町としては関係人口拡大は、いろいろできると判断したい。

ないし、交流もできる。一石三鳥ではないか。

風車村ウインドーム
屋根工事工夫せよ

五十嵐 啓一 委員

町道草刈り
路線図示せ

阿部 利勝 委員

問

ウインドームの雨漏り調査のために、約1400万円支出された。調査方法として足場でなく高所作業車による方法は考えなかったのか。

町長

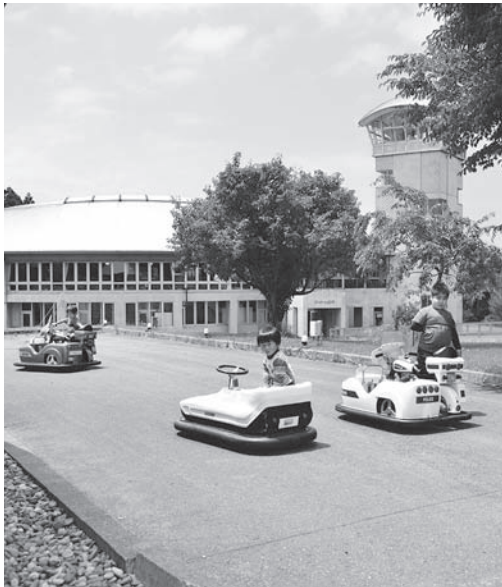
屋根部分は早急に修理する場所はなかったが、軒天などに不良箇所が見つかった。

問

町道の草刈りの件では要望や問い合わせが多い。機械刈り・手刈りが明記された路線図面に議会にいただけないか。

町長

現在簡易的な図面はある。提示については、閲覧も含め検討したい。



いっぱい遊べるよ 風車村

総務
文教
厚生

10人質問
27問中
10問掲載

全質問内容は議会ホームページの中継録画よりご覧ください

掲載した質問一覧			
質問テーマ	議員名	ページ	所管課
町債残高ピーク いつか自前借金はいくらか	小林 清悟	8	総務課
バス路線廃止検討 本当か	國分 浩実	9	企画情報課
高齢者社会参加 事業内容はどうか	長堀 幸朗	9	保健福祉課
響ホール利用予約 ネット化せよ	鎌田 準一	10	教育委員会
女性模擬議会 実施せよ	上野 幸美	9	企画情報課
100歳体操 拡大支援せよ		9	保健福祉課
小水力発電 適地はどこか	阿部 利勝	10	防災環境課
旧清川保育園 生涯学習で活用せよ	加藤 将展	11	教育委員会
改革推進係 担当課はどこか	澁谷 勇悦	10	総務課
どうなる 学校施設長寿命化	石川 保	10	教育委員会



町の財布は大丈夫か

問

大規模事業の実施で借金の町債額が膨らんでいる。令和元年度末の町債額は約163億円で、合併以降最高額になったが、ピークはいつと見込んでいるか。また、令和元年度末の預金となる基金額は、有価証券

町債残高
ピークいつか

小林 清悟 委員

町長

令和元年度がピークと試算している。次年度より減額に転じる見込みである。また、自前の借金は42億5千万円となっている。

券も含め約54億円で、町債額は163億円だが、後年度に国から交付金措置されてくる分を差し引いた自前の町債額はいくらか。

町財政

町民生活

バス路線廃止検討

本当か

國分 浩美 委員

問

報道では、庄交バス酒田・余目線廃止が検討されているようだが、町は協議しているのか。日本海総合病院への通院が不便となる。

町長

年間3300人が利用している路線なので、今後の対応のため調査する。

高齢者社会参加

事業内容はどうか

長堀 幸朗 委員

問

在宅老人対策費1256万円で790万円の決算。温泉、雪下ろし、除雪

100歳体操

拡大支援せよ

上野 幸美 委員

問

100歳体操実施団体が19箇所と拡大していない。その要因としてDVDの機材のこともあるという。町でDVDと一緒に貸与できないか。

町長

拡大するよう機材のことを検討したい。

男女共同参画

女性模擬議会

実施せよ

上野 幸美 委員

問

第三次庄内町男女共同参画社会計画への答申には、女性の政治参加の機会を増やし、政治に対する気運の醸成や環境整

町づくり

備に努めるとある。その具現化として女性模擬議会を実施してはどうか。

町長

会議では女性議員についても話し合われた。検討していきたい。



貴重な移動手段



みんなで楽しく



女性も活躍

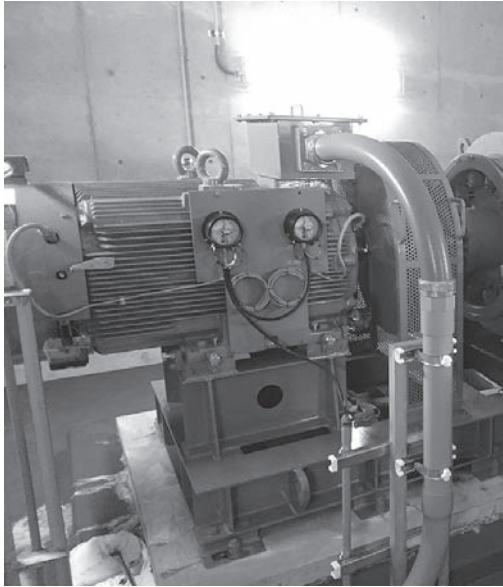
防災・環境

小水力発電
適地はどこか

阿部 利勝 委員

問 小水力発電に係る勉強会を行ったとあるが、本町において小水力発電の適地はどう示されたか。

町長 立谷沢川の六淵・瀬場砂防堰堤周辺での事業が検討され、玉川が可能



小さくても大きなパワー

ではないかと報告があった。

行政組織

改革推進係

担当課はどこか

澁谷 勇悦 委員

問 総務課改革推進係（新設）には「行財政改革」は含まれるのか。また、これに関する情報は、町HPでは企画情報課となっているがどうか。

町長 含まれると理解している。HP情報は速やかに訂正する。

文化・教育・生涯学習

響ホール利用予約

ネット化せよ

鎌田 準一 委員

問 響ホール利用状況は、コロナ禍の影響が徐々に収まることで回復すると思われるが、現状では厳しきは続く。施設の利



ネット予約で利用アップ

用申込みをインターネットでも可能とするこ
とで、利用率の確保や
向上につながるのでは
ないか。相応の費用が
必要だが、国のIT化
を進める政策もあり、
まずは入り口の環境整
備をするべきではない
か。

町長 他の施設で検討した結果では、約1千万円の予算が必要。導入は今のところ厳しい。

どうなる学校施設
長寿命化

石川 保 委員

問 学校施設の長寿命化計画策定のために、老朽度調査が実施されたが結果はどうか。

町長 建設後50年以上経過しているため、長寿命化計画では対応できない施設があるなど、厳しい結果となった。

改築を含めた対応となるが、学校は地域コミュニティの核となっていて、核から、再編ありきではなく少子化、財政状況等の課題をふまえて、住民、関係者としていねいな議論を進めていきたい。



校舎は安全か

旧清川保育園 生涯学習で活用せよ

加藤 将展 委員



再びこのにぎわいを 旧清川保育園

問 町民の多様な学習意欲に応え、高齢者の有用な社会経験と知識を生かすためにも、閉園となった清川保育園を「生涯学習センター」として、地域周辺の子どもたちや住民の自発的学習の場として活用できないか。

町長 各公民館で多くの事業を実施している状況のなかで、今のところ、生涯学習の施設として活用することは考えていない。

企業 会計

※旧簡易水道 安全か

加藤 将展 委員

問 貯水タンクの清掃は行っているか。水質に問題はな

町長 6年に1回、清掃を行うこととなったが、水質は検査し、安全である。



きれいな水です

賛成討論・反対討論



一般会計決算に 賛成しません

長堀 幸朗 議員

第一の理由は、公債費負担比率が17.5%から0.5%上昇して18%となったからです。警戒ライン15%を大きく超えていて、危険ラインの20%に近いからです。景気が悪くないならいざ知らず、この新型コロナウイルスの状況において見過ごせません。役場本庁舎整備事業、これまでの大規模事業等の起債の償還、公共施設の老朽化対策費や社会保障関係費の増大等による将来の負担が年々大きくなることが想定されているためです。

第二の理由は、予算の使い道に問題がある。予算の使い方に賛成しません。予算執行状況が不十分と考えるからです。決算報告書では145程度の事業があり、そのうち45事業程度の予算執行率が8割程度以下で、成果が不十分と考えるなどからです。最小の経費で最大の効果といった答弁を多く受けました（中略）町役場はあれこれ考えに考えて、予算をめいっばい使い切って、少しでもいろいろ目的を達成すべきです。また「日本一住みやすい町」とありますが、市街地排水対策が現在不十分であります。それにもかかわらず先に役場新庁舎をつくったことなどにより、令和元年度一般会計決算に賛成いたしません。

町民の 声を聞く

開かれた議会へ

第3回議会参考人招致

決算特別委員会において4人の町民に参考人として意見を述べてもらいました。

※要約、抜粋で掲載



担当議員 阿部利勝

《氏名》 柿崎 淳
《職業》 会社役員
《集落》 駅前

(議員)
本町の代表的なイベント、夏宵まつりに代り、龍(どら)まちっくプロジェクト「しよない氣龍祭」についてお聞きします。

(参考人)
私は現在、庄内飛龍會の会長を務めており、併せて今回「しよない氣龍祭」の実行委員長も務めています。これまでの「夏宵まつり」は2002年から毎年8月12日に余目駅前茶屋町で行って来ました。深川集落に伝わる金沼飛龍伝説を

モチーフにしています。

「夏宵まつり」は、余目地区のまつりという認識で町全体を取り込めなかったこと、シンボルの飛龍が老朽化、またマンネリ化を払拭したい考えなどもあり、昨年でファイナルとなりました。

新たな「しよない氣龍祭」は、余目の飛龍伝説と立谷沢の龍神伝説を合わせ、共通項の龍を活用した企画としました。新たに龍、姫龍2体を主に個人や企業からの寄附で製作しました。

コンセプトは、参加体験型、本町の歴史を踏まえて龍の町としてPRすることなどです。また、新たな2体の龍を常設展示し、まちおこしに活用してもらいたいとも思っています。



担当議員 五十嵐啓二

《氏名》 池田宏志
《職業》 農業
《集落》 高田麦

(議員)
今後の町政の参考にすべく、花の生産について取り組み状況をお話してください。

(参考人)
我が家は元々、米とマッシュルーム栽培の複合経営でした。自分が農業を継ぐ事で新たに園特部門を広げる事になり、花き栽培を始めました。ゼロからのスタートでしたが、現在は100坪ハウスが5棟あり、トルコギキョウとストックを周年栽培しています。経営規模は米6町歩、花きは借りたハウスを含め

6棟です。JA庄内たがわでトルコギキョウ専門部長を務めています。

(議員)
庄内町花き振興計画では当初10億円の販売目標となっていたが、2次計画では4億2千万円に下方修正しているが要因をどう判断しますか。

(参考人)
高齢化と後継者不足で生産減少となっている。また、フザリウム等の連作障害が克服できていないことが挙げられます。町からも連作障害対策支援補助金を受け、ここ数年、試行錯誤し、できること、できないことが分かってきましたようです。

(議員)
花き種苗センターについて、何か発言はありますか。

(参考人)
地域おこし協力隊についてお話しします。3年任期でその後は町を離れる人が多いと聞きます。せっかく技術を習得した優秀な人材が流出してしまいます。地域に根を下ろすような条件整備を検討してもらいたいと思います。



担当議員 上野幸美

《氏名》 田澤 縁
《職業》 保健師
《集落》 東興野

(参考人)
私は県職員保健師として保健所・児童施設等の業務を経験し、現在は鶴岡市健康課で保健師として勤務しております。町内では男女共同参画を学ぶ自主団

体「てまりの会」の會長をしております。

「男女共同参画社会」という言葉から連想するのは何でしょうか。条文には「男性も女性も全ての個人が喜びも責任も分かち合い、その能力・個性を十分發揮することができるとある」とあります。では法律にそって庄内町はどうすればいいのか。一つは、基本理念に基づき、男女共同参画づくりのための施策に取り組む。もう一つが、地域の特性を生かした施策の展開だと思えます。

町の第3次計画「庄内町いきいきプラン」の推進委員の提言によって「女だから・男だから」と出生時の性で他者から決めつけるのではなく、各自が好きな色のランドセルを選択できるようにしようと聞いて、非常に喜んでおります。

今後は、本町の小中

学校においても混合名簿について検討してもらいたいと思います。

（議員）

「庄内てまりの会」の會長とのことでしたが、どのような活動をしてますか。

（参考人）

平成21年に発足し、県主催の「庄内地域男女共同参画講座」、落合恵子氏の講演会や町の「椿ゼミナールの公開講座」などに「寸劇」という手法で男女共同社会を考える機会を提供してきました。近年は、公民館単位で「防災・在宅医療・がん検診」など身近なテーマを題材にした寸劇を披露しておりますが、楽しい寸劇の中に必ず「男女共同参画」を考ええる精神を取り入れています。

内閣府が主催する男女共同参画会議のメンバーに吉村山形県知事

が特命大臣として参加しています。そのせいではないでしょうか。県職員においても女性管理職が増えてきており、本町で「県内初の女性管理職を30%達成」となればこれほど嬉しいことはありません。

（議員）

飯田さんからは、協力隊員として、声楽家としての立場からのお話しを聞きます。表現者としての飯田さんを知っていたら、まずは歌ってもらおうのが分かりやすいと思います。

（参考人）

まずは「最上川」を歌わせていただきます。（山形県民歌、最上川を議場にて歌唱）私は愛知県出身で、主に出身地を基盤として関東圏、関西圏で芸術における表現活動を



議場に響く歌声

してきました。これを生かした関わり方で、行政や教育機関の仕事も経験しています。庄内町は、一言で豊かな町、恵まれた町、育つ町。日常を暮らすのにとっても贅沢な町で、教育に適した町と感じています。

（議員）

音楽教育にこだわりがあるようですが、必要性についてお話しください。

（参考人）

活動に取り入れている2点について紹介します。一つは「リベラルアーツ教育」です。「人が人としてより豊かに自由に生きるために必要とされた7つの学問」があり、その一つが「音楽」です。もう1点は、「リトミック」です。基礎的な音楽能力を伸ばし、身体感覚、知的部分を使い子どもたち個々が持つ

今回も4人の町民の皆さんに貴重な意見をお聞きしました。多くの町民の皆さんに議会に対して関心を持っていただける機会だと思えます。

次回は令和3年3月定例会の予算特別委員会参考人招致を行います。

町政を問う 一般質問



庄内町議会 HP



議員になった気分だよ

余日第1小学校児童

11人の質問27項目

(印を次のページから20ページまで掲載)

阿部 利勝議員

- 集中豪雨について…………… P 15
- コロナ禍の学校教育について

五十嵐 啓一議員

- 新産業創造館内「やくけっちゃん」の事業撤退について…………… P 15
- (株)イグゼあまるめへの支援体制について
- 北月山荘の事業継続について

國分 浩実議員

- 北月山荘等の今後について
- 立川総合支所について…………… P 16
- クラッセのレストランスペースについて

上野 幸美議員

- 新産業創造館クラッセレストラン等について
- 住環境の保全について…………… P 16
- 児童発達支援について

小林 清悟議員

- まち・ひと・しごと創生総合戦略について
- 市街地のカラス対策について…………… P 17

澁谷 勇悦議員

- アフターコロナ施策について…………… P 17

長堀 幸朗議員

- これからの庄内町創造とその財源について
- 保険事業計画「新型コロナ感染症拡大防止」について

加藤 将展議員

- 橋梁長寿命化修繕計画及び個別施設計画について…………… P 18

齋藤 秀紀議員

- 国・県・町の新型コロナウイルス対策を一覧にして情報提供することについて
- 頻繁出没の熊対策について…………… P 18
- アピア・Aコープぽんてん撤退の再開発について

鎌田 準一議員

- クラッセについて
- 図書館について
- 新型コロナウイルスについて…………… P 19

小野 一晴議員

- 自治体のIT化及び商工振興システムについて…………… P 19
- 役場新庁舎の活用について
- 新型コロナウイルス感染症対応地方創生臨時交付金事業について…………… P 20
- 武道館改築について

宮曾根排水路

整備を促進せよ

町長 路肩盛土を実施する



阿部 利勝 議員

問

県内では、7月28日の集中豪雨で最上川などが氾濫した。宮曾根排水路の排水作業を行う排水ポンプの借り上げを予算化している。その状況はどうか。

町長

宮曾根自治会と建設課と最上川土地改良区とで現地調査を行った。施工はいつか。

町長

路肩盛土を行う方向となった。道路改良工事が今後発注になるので、その発生土を使用し、秋ごろをめどに実施したいと考えている。

問

市街地内でも使用できる小型

町長

排水ポンプ車の購入の考えはないか。
排水ポンプ車は、定価で4千万円を超える金額であるので、すぐにもう1台というわけにはいかない。総合的な判断をしながら対応していきたい。

問

町長 当初、東北農政局から借り上げを予定していたが、東北各地を含め全国で被害があり、優先順位からすると本町の場合には低い状況から借り上げできなかった。

宮曾根集落内の排水路の客土（盛土）の件で、昨年、



排水がいつも大変

クラッセレストラン

撤退に行政責任はないか

町長 事業すべてに責任がある



五十嵐 啓一 議員

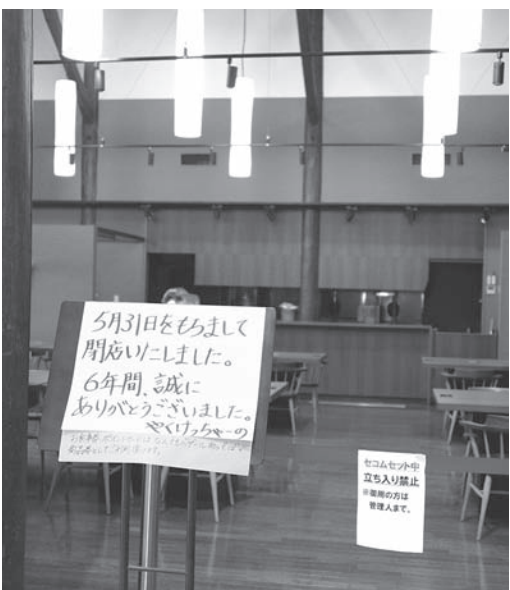
問

クラッセ内のレストラン「やくけっちゃーの」は、平成26年新産業創造館事業の中心的施設として、多くの町民や議員からの反対や、見直しを求める声があったが、町のコンセプトのもと、株イグゼあまるめが運営を開始した。しかし、年々売上高の減少と収支赤字が続き、令和2年5月末で「やくけっちゃーの」の事業から撤退した。多額の税金を投じて実施した経緯もあり、町の行政責任をどのよ

町長

うに考えているのか。
イグゼあまるめは、独立した事業主体であり、レストラン経営も含め、自らの判断と責任に基づいて事業を遂行することが原則であるが、町としても営業・収益の改善については、できる限り支援をしてきた経緯がある。
レストランも含め、すべて行政責任で建てているので、町は事業すべてに責任がある。そのものをしっかりと生かすように議会とともに知恵を絞りながらいい方向に向かおうと考える。現状では、後ろ向きに考える必要はない。

レ스토랑も含め、すべて行政責任で建て



どうするこの空きスペース

※リモートワーク：パソコン等を使って遠隔地仕事等をする事。

立川総合支所

※リモートワークの拠点とせよ



国分 浩実 議員

町長 拠点として視野に入れている

問 新型コロナウイルスの影響で地方でのリモートワークが注目されている。

そこで、立川総合支所の空きスペースや、リニール後にはコーキングスペースなどを活用し、移住、U・I・Jターンの施策と併せ、リモートワークに適した施設として活用できると思うがどうか。

町長 立川総合支所をリニール

する中で、新しいオフィスということも視野に入れている。リモート



魅力ある活用を 立川総合支所

トワークなどIT関連企業、あるいはICT活用の企業などが来やすい環境にあると思う。それをしっかりとPRし、狩川地区の拠点づくりとして生かしていきたい。

問 リニールの詳細については、今後提示されると思うが、コーキングスペースは2階にした方がよいと考えるがどう

か。

うか。

町長

今後、具体的にどのような機能、配置、あるいは運営の仕方、また、新しい働き方や地方移住といった観点も織り込みながら、関係者とさらに話しをして、内容を詰めていきたい。

住環境家

各課連携システムを構築せよ



上野 幸美 議員

町長 難しい面もあるが実情を精査する

問 高齢者世帯が増加する中、一人暮らしの高齢者が施設等に入り、空き家になった場合、連絡先の情報を各課で共有できるシステムを取り入れ

てはどうか。

町長 空き家に関する相談は年々増加しており、各課において色々な制度を立ち上げて対応について準備をしている。

問 空き家になつて発生する問題は、時間の経過とともに深刻化する。問題の現

状を

況を

場の写真、解決策の提案業者、見積り等、情報提供を早い時期から行い、空き家等への認識をつないでいくことが重要である。

町長 将来的に増加する空き家等への対応策として取り組んではどうか。

時間を置くほど倒壊の恐れのある空き家が増えていくので、その持ち主や権利者の考え方を聞き

ながら、相談機能を強化する必要がある。

各課での情報の共有は、少し難しい面があると思うが、直接相談を受ける関係者の方たちと、どのような形で連携して取り組めるか。実情を精査しながらやっていく価値があると思われる。



すぐにも住めるよ

カラス 糞害対策

電線にカラス除け装置取付を進めよ

町長 電力会社に働きかけていく



小林 清悟 議員

問

市街地では、毎年夏から秋にかけてカラスの糞害が問題になっている。夜中に市街地の電線にカラスが群がり、真下の路上には糞が散乱して、時には路上が糞で埋め尽くされて真っ白になり、天気の良い日には異臭を放つこともあって住民を悩ませている。町では、これまで様々な対応を行っているが、その中で電線にカラスが止まりにくくするカラス除け装置の取り付けは、大きな効果が出ている。

市街地の電線に取り付けを進めてはどうか。

町長

電線に螺旋のテグスを巻いて

いるものが、今のところ効果できめんである。なおカラスは賢く慣れてしまう面もあるので、電力会社では色々な電線を試しながら行っている状況。効果がある電線を設置していくよう働きかけていきたい。

いきたい。

今後は鷹による追い

払いの継続、追い払い

グズの設置、道路洗

浄、電線化の要望、住

民の協力による追い払

い等を実施したい。ま

た、他自治体の対策も

参考に、対応を検討し

たい。



カラスはやっかいもの

アフターコロナ 施策

SDGs 施策を推進せよ

町長 総合計画に組み入れる



澁谷 勇悦 議員

問

町長は、本年7月1日の町広報でSDGs（持続可能な開発目標）に関し、「アフターコロナはSDGs日本モデルを創造し、国や地方の革新を図る絶好のチャンス。」と、コロナ禍後への思いを述べられている。人類の持続性に必要なSDGsの「傘」と思う者にとって、SDGsに對する見解などはどうか。また、総合計画等にSDGs目標類を関連付けての政策実行や、町民への周知も図

るべきでないか。

SDGsは貧

困や格差解消、

養育など基本ニーズの

充実や産業革新、地球

環境の保全などに関わ

る17の目標（ゴール）

を設定している。本町

の総合計画は産業活

力、子育て教育、健康

長寿、安全安心、環境

共生の重点構想が五つ

あり、これを中心とし

ていろいろな政策施策

を組んできた。そこに

SDGsのゴールとい

うものを組み入れなが

ら具体的に活動してい

く。今後、後期計画を

策定し、来年3月には

議会からも承認をいた

だく予定である。



これからの施策はどうなる

※ SDGs : 2015年9月国連で採択された持続可能な開発のための2030アジェンダで掲げられた2030年に向けての共通目標。

※高欄：橋の欄干の一種

橋梁長寿命化 修繕計画

個別施設計画の体裁を整えよ

町長 県内町村統一したものである



長堀 幸朗 議員

町ホームページ
7月14日更新

問 計画には、日常管理に
関係し「町民の声を吸い
上げる」とあるが、結
果はどうなっているの
か。

町長 橋梁長寿命化
計画について

は、町民に広く知って
いただき、橋を通行し
た際などに気付いたこ
とがあったら連絡いた
ただければとの思いが
あり公表している。こ
れまでも高欄や路面の異
常について、いくつ
か連絡をいただき、状況



デコボコで安全なのか

を確認している。

問 個別施設計画
が公開されている
が、表紙も解説もな
くいろいろと修正が必
要であるような表計算
のみである。体裁が整
っていないのではない
か。

町長 個別施設計画
は、橋梁長寿命
化修繕計画の添付資料
として公開したもの
で、様式的には県の示

した全町村統一したも
のである。なお内容や
表現については、今後
も検証していく。

熊出没

対応を強化すべき

町長 捕獲技術の向上等につとめる



加藤 将展 議員

問 今年6月以降、
本町で熊の目撃
情報が頻発している
が、町で把握する目撃
情報と県発表の情報
が一致していないのは
なぜか。

町長 町の情報提供
及び警察の安心
メールの情報を合わせ
た情報が県のマップに
掲載される。

このマップに記載が
ないのは、痕跡のみで
実際の目撃情報がな
かったものや、現在確
認中のものもある。
熊は夜行性だ
が、住宅近くで

目撃されても、「日が
暮れて住宅から離れて
いる」として防災無線
の放送を翌朝にしてい
る事例や、集落内で目
撃されても放送の大幅
な遅延がみられるな
ど、危機管理は機能し
ていないのではないか。

町長 日が暮れてか
らの対応につい
ては、緊急性を考慮して
町民の方からも理解を
いただき、夜でも放送す

る方向で検討したい。
問 猟友会や警察
と連携を密にし
て捕獲に努め、一日も
早く住民の不安解消を
図るべきではないか。

町長 捕獲について
は、経験豊富な
松山地区の猟友会など
から情報を聞き入れな
がら、捕獲技術の向上
に努めていきたい。



熊はほとんどは夜行性

新型コロナウィルス

コロナ対応せよ

町長 対応に努めている



齋藤 秀紀 議員

問 コロナ感染を100%防ぐことは、できない。重症化・致死率を下げることはできる。町としてはどうか。

町長 高齢者や持病のある人は重症化、死亡リスクが高い。本町では、生活習慣改善による重症化防止、特に糖尿病には力を入れて取り組んでいる。

問 PCR検査は、公費、自費、保険適用とあり、町民には分かりにくいがどうか。

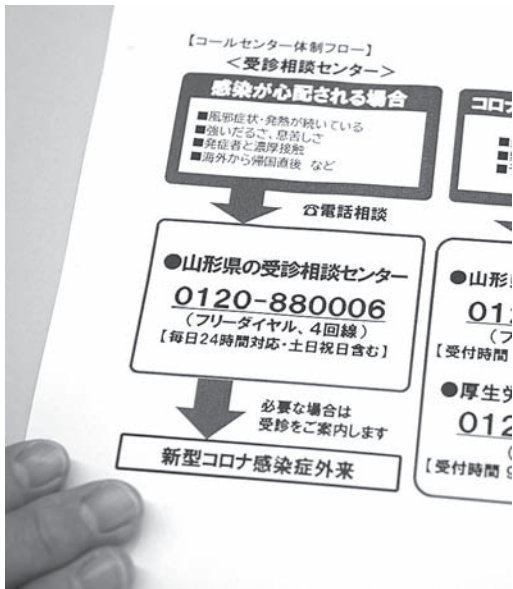
町長 現在、本県では、保健所を通じての検査となっており、感染の疑いがあると判断された場合、保険及び公費負担となっている。

ひぼう
問 誹謗中傷による被害は、敵対者がコロナから人に変った残念な行動である。町の対策はどうか。

町長 誹謗中傷関係は、10月1日に県から手引きが届くので活用

問 冬期間は、インフルとコロナのダブルウィルスの流行が予想される。せめてインフルのワクチンは、町民全てが受けるべきでないか。

町長 ワクチンの優先は、一番が高齢者、次に医療従事者、妊婦、子供である。



疑いがあればすぐ相談

経済対策 商品券等

電子ポイント化に取り組み

町長 電子化・行政ではまだ早い



鎌田 準一 議員

問 商品券等を地域限定の仮想通貨（電子ポイント）とすることは、自治体のIT化に伴う必然的な流れではないか。

民間で既に行われている決済システムを、自治体の環境整備の一端としてシステム構築し、民間ポイントと自治体ポイントの平準化を図れば、官民商によるデジタル化が一気に実現する。また、行政が取り組むことで商圏への信頼度が担保され、持続可能な商圏づくりにつながる。取り組むべきでないか。

町長 本町規模での導入は、現在、様々な状況や課題の見極めをしている。基本的には民間に行っている。ただ、事業者数や後継者不足、地域の高齢化といった地域経済が抱える課題を踏まえながら、費用対効果や事業の継続性を考えた上で判断していく必要がある。



町の電子化を進めれば

地方創生臨時交付金
税完納を条件とするな

町長
相談体制をとる



小野 一晴 議員

問 新型コロナウイルス
イルス感染対応
地方創生臨時交付金を
原資として緊急支援の
中で、個人事業主等を
対象とする一部事業は
税金の完納が交付の条
件となっている。平常
時なら理解するが、コ
ロナ対策の緊急時に
は、未納を不問にすべ
きであり、多くの自治
体はそうしているがど
うか。

町長 納税は国民の
義務である。ただ
だし、税務町民課で納
税の完納状況の調査を
行い、徴収猶予の特例

制度が認められる場合
は、申請の対象として
いる。なお、県外者を
対象とする事業につい
ては、従前地に未納が
ある場合は、その人、
または社会の状況を見
極める判断の一つと
し、交付対象としない。

問 税負担の公平
性というのであ
れば、個人も同じはず。
個人は不問にし、個人
事業主は完納を問うの



困った人は相談を

は矛盾する。どう整合
性をとっているのか。
町長 納税の完納を
大前提としなが
らも、経営不振などい
ろいろ苦しい状況があ
ると思う。できるだけ
相談に乗れるような体
制をとっていきたい。

町民の意見を反映させるため
「庄内町議会議員なり手不足解消調査特別委員会
調査報告書具現化検討特別委員会」を設置

意見の具現化を検討

平成31年3月から設
置され、令和2年6月
定例会で報告書を提出
した、「なり手不足解
消調査委員会」では、
町民6人が委員を務
め、様々な意見をいた
だきました。まだ実施
していない取り組みを
具現化するために、新
たな特別委員会を設
置し、7人の委員を選
出しました。
令和4年6月定例会
まで調査を行い、報
告する予定です。

特別委員会メンバー

- | | | | | | | |
|-----|------|------|------|------|------|------|
| 委員 | 委員 | 委員 | 委員 | 委員 | 副委員長 | 委員長 |
| 石川 | 鎌田 | 小林 | 國分 | 加藤 | 上野 | 小野 |
| 保議員 | 準一議員 | 清悟議員 | 浩実議員 | 將展議員 | 幸美議員 | 一晴議員 |

議会傍聴アンケート



感想 (抜粋)

- 初めて参加させて拝聴させていただきました。また、是非町民としても議場で聞くことの大切さを感じました。
- 議員の質の問題があります、と思った。〇〇さんの質問…。自分で理解してないですね？
- 答弁者の氏名も議長が呼び上げれば傍聴者に良いと思う(より議会に関心が強くなると思われる)
- 〇〇議員の質問内容があまりよくわからなく、何を話しているのかよく聞き取れなかった。他議員は良かったと思います。
- 特に今年は、コロナ対策で町民もそうであるが、議会の方も大変である。国からの交付金・支援金を有効に活用して頂きたい。
- 緊張感のある議会内容だった。

アンケート集計結果

-
- 傍聴にきて良かった。
8人中6人
 - 議会のやりとりがわかった。
8人中7人
 - その他
勉強になった。3人
おもしろかった。2人
緊張感があった。1人

9月 定例会 傍聴者数	
1日(火) 議案等審議	0人
2日(水) //	0人
3日(木) 一般質問	2人
4日(金) //	6人
5日(土) 休会	
6日(日) 休会	
7日(月) 決算特別委員会	0人
8日(火) //	3人
9日(水) 各常任委員会	0人
10日(木) //	0人
11日(金) 決算特別委員会	0人
12日(土) 休会	
13日(日) //	
14日(月) 議案等審議	0人

傍聴者は合計11人でした。短時間の傍聴も可能です。

各常任委員会も傍聴できます。



ぜひ傍聴においでください

※ 次回定例会は12月8日(火)～16日(水)の予定です。

インターネット中継

庄内町議会のホームページからアクセスできます。

1 庄内町議会で検索



2 トップページ画像下の



をクリック

3 スマートフォンなら



の **ライブ** ボタンをクリックするなど。

- ★ 立川庁舎、各地区公民館、図書館ロビーでも議会中継をご覧になれます。
- ★ 日中に見られない方のために、録画配信(会議後、一週間程度で。過去の会議等も)しています。
- ★ スマートフォン、タブレットなどでも議会中継、録画映像が視聴できる場合があります。

※議場への昇降が困難な方は、エレベータをご利用できますので、議会事務局 (TEL 0234-42-0189) へお申し出ください。また、検温、マスク等のコロナ対策にご協力下さい。

体親書

たい しん しょ



政治倫理審査会ってなに？

庄内町議会において令和2年8月24日付けで、3人の議員が連名で文書によって審査請求が出されました。今回は政治倫理審査会について解説します。請求内容、審査経過は左ページに記載しています。

日本の政治倫理

日本で政治倫理について注目され始めたきっかけは、田中角栄元総理大臣がロッキード事件の一審で有罪判決を受けて以降、政治家の不祥事、スキャンダルが相次ぎました。こういった状況で昭和60年に国会法を改正し、衆議院、参議院それぞれに政治倫理審査会が設置されました。

地方議会においては、国会に設置されて以降、条例に基づく政治倫理審査会が設けられ、全国的に広がっていきました。

庄内町議会の場合

平成24年6月15日付けで「庄内町議会議員政治倫理条例」を制定しています。第3条には政治倫理基準が掲げてあります。

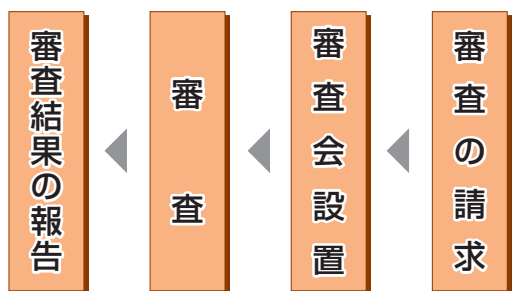
- (1) 議員の品位もしくは名誉を損う行為または議会に対する町民の信頼を損う行為をしないこと。
- (2) 議員の権限または地位を利用して不正と思われる行為をしないこと。
- (3) 町または町が資本金、基本金その他これらに準じるものを出資している法人もしくは町の施設の指定管理者が行う許可、請負その他の契約等に関し、特定のもののために有利または不利な取り扱いをするような働きかけをしないこと。
- (4) 町の一般職の職員に対し、議員の権限または

- 地位による影響力を不正に行使し、当該職員の職務遂行を妨げないこと。
- (5) 町の一般職の採用、異動その他、人事に関して推薦または紹介をしないこと。

議員はこの行動指針を順守することが求められています。(2)～(5)については、一般の企業でも一定の職種につけば求められる倫理観だと思いますが、(1)については町民より選挙された町議会議員としてより徹底して順守しなければなりません。庄内町では平成27年10月16日に辞職勧告が出されており、今回が2度目の政治倫理審査会の設置となります。

※平成27年10月16日付の審査経過、結果、措置については庄内町議会ホームページで公開しています。

政治倫理審査会の流れ



審査の請求については、議員3人以上の連名となります。審査会の委員は、議員5人以上としており、今回4人での設置となりました。条例に違反していると審査会が判断すると、議長に報告、議会運営委員会での措置を講じます。

平成27年以來 5年ぶり

政治倫理審査会を設置

請求事案と 対象議員

庄内町議会議員政治倫理条例第5条の規定に基づき、令和2年8月24日に審査請求書が吉宮茂議長あてに提出、受理されました。

請求議員

齋藤秀紀議員
小野一晴議員
小林清悟議員

審査請求の対象議員

長堀幸朗議員

事案の内容

(1)令和2年7月28日開催の全員協議会の休憩時に、齋藤議員からたたかれたとする苦情とその後行為について

(2)令和2年8月21日開催の広報常任委員会を、私事都合であったにも関わらず欠席した行為に

ついて

条例で求められている疑いに足る事実を証する資料として、対象議員が発信した議会事務局あてのメールのコピーと私事理由が記載された欠席届のコピーが請求議員から提出されました。

審査会 委員構成

政治倫理審査会の委員は左記のとおり、4人に決まりました。

委員長

石川 保議員

副委員長

國分浩実議員

委員

阿部利勝議員

鎌田準一議員

第2回会議

審査会の第2回会議が9月14日に公開で開

催されました。請求議員3人と審査対象の長堀幸朗議員に聞き取りを行いました。

請求議員からの聞き取りでは、齋藤議員と長堀議員の位置関係や、当時齋藤議員は腰痛で長堀議員が体調を崩すほどの力でたたけるはずが無いと説明しました。

長堀議員の聞き取りでは、当初齋藤議員がたたいたかどうか確認

できないとしていたが、改めて齋藤議員がたたいたと主張しました。また、私事で広報常任委員会を欠席した点については「東京都の教員採用試験を受験するために欠席した。合格したら議員辞職する。」と話しました。

審査結果、措置等の詳細は今後議会ホームページで公表します。次号議会報でも掲載します。



公開で実施

第2回審査会

生声ひろば

インタビュー
酒田からの
かわいいお客さま

早く焼けないかなあ

月山山麓さんろくの大自然
の中にある「月の沢温
泉北月山荘」で、9月
20日に今年3回目とな
る、名水そばまつりが
開かれました。多くの
来場者が打ちたての十
割そばの風味豊かな香
りと味を堪能したよう
です。食堂では、囲炉
裏で焼いた溪流の女王
と言われるヤマメ（山
女魚）を食べることが
できました。酒田から

問 ここは初めて来まし
たか。

答 （乃衣ちゃん）
小さい時にも来まし
た。お魚が好きなので、
早く焼けないかなあ。

砂金とりもしたよ。
楽しかった。



これでお金持ちになれるかな 砂金取り体験

月山山麓の清流のし
らべと初秋に色づく
山々に抱かれて、おい
しいものを食べ、温泉
につかり、時を忘れそ
うになるほどゆったり
とした一日でした。



人権擁護委員

決まる

賛成全員で同意

氏名

飯澤 藤夫

（集落・興野）

任期が令和2年
12月31日に満了す
る足達健一氏の後
任となります。



新型コロナウイルス
感染拡大に伴い、東京
オリンピック・パラリ
ンピックをはじめ様々
なイベントが中止や延
期に追い込まれた。し
かし飲食店の営業時間
などは少しずつ元に戻
りつつある。今以上の
感染拡大につながるな
いことを祈りたい。

新しい生活様式もか
なり浸透してきた。外
出時は必ずマスクをす
るようになり、手洗い
や消毒の習慣も身に付
き、商店や食堂などに
も消毒液が常備されて
いる。幸い庄内町は今
のところ感染拡大する
ことなく、少しずつ日
常を取り戻そうとして
いる。ただ、町内の経
済動向はまだまだコロ

ナ禍以前の状態には
戻っていない。自身も
含め、感染対策をした
うえで町内経済の活性
化に寄与していきたい。
（國分 浩実）

発行人

議長 吉宮 茂

議会広報常任委員会

委員長 國分 浩実

副委員長 澁谷 勇悦

委員 鎌田 準一

委員 加藤 将展

委員 阿部 利勝

委員 長堀 幸朗

